

MINISTÈRE DE L'ÉCONOMIE, DES
FINANCES ET DU DÉVELOPPEMENT

INSTITUT NATIONAL DE LA STATISTIQUE
ET DE LA DÉMOGRAPHIE



MINISTÈRE DE LA SANTÉ

CABINET

SECRETARIAT TECHNIQUE CHARGÉ
DE L'ALIMENTATION ET LA NUTRITION



NiPN

Plateformes Nationales
d'Information pour la Nutrition

CARTOGRAPHIE DES DONNÉES EN NUTRITION

Étude de cas et leçons apprises

Mars 2020



BILL & MELINDA
GATES foundation

TABLE DES MATIÈRES

TABLF DES MATIÈRES

I.	Introduction	3
II.	Organisation de la PNIN au Burkina Faso	3
III.	Éléments méthodologiques	5
	III.1 Cartographie initiale	5
	III.2 Mise à jour de la cartographie initiale	5
IV.	Résultats clés	6
V.	Leçons apprises	7
	VI.1 Forces	7
	VI.2 Limites	7
	VI.3 Implications	7
VI.	Conclusion et recommandations	8
	VI.1 Conclusion	8
	VI.2 Recommandations	8

I. INTRODUCTION

Au cours des cinq dernières années, l'attention nationale et internationale sur la nutrition a augmentée de façon importante. Les engagements politiques et financiers nationaux et internationaux ont favorisé une forte demande d'information en temps opportun, fiable et pertinente pour éclairer les décisions et l'élaboration des politiques et interventions spécifiques ou sensibles à la nutrition. Cette demande d'information nécessite la mise en place d'une plateforme capable d'identifier, compiler et analyser les données provenant de sources diverses dans tous les secteurs (Victora ; 2011). L'initiative PNIN est présente au Burkina Faso et dans 08 autres pays (Bangladesh, Côte d'Ivoire, Éthiopie, Guatemala, Laos, Niger, Ouganda) et a pour objectif de soutenir les pays dans la mise en place d'une plateforme d'information

et d'analyse sur la nutrition pour mieux informer et guider les politiques publiques multisectorielles en faveur d'une meilleure nutrition. Cependant, l'un des défis de la PNIN est d'identifier et répertorier toutes les sources de données pertinentes pour la nutrition et présentes dans les institutions publiques et privées en vue de leur centralisation au sein de la plateforme.

C'est dans ce cadre que la cartographie des données de nutrition a été initiée au Burkina Faso. Elle constitue donc une étape importante et parfois même la porte d'entrée pour la mise en œuvre de la PNIN. Elle consiste à identifier de manière exhaustive les sources des données statistiques existantes au Burkina Faso, issues d'enquêtes, des systèmes de collecte de routine ou de sources mixtes.

II. ORGANISATION DE LA PNIN AU BURKINA FASO

La plateforme PNIN a pour objectif d'aider les pays comme le Burkina Faso à renforcer leurs systèmes d'information et à améliorer leurs capacités d'analyse des données existantes en matière de nutrition, afin de mieux informer les politiques publiques et l'ensemble des acteurs quant aux problèmes auxquels ils sont confrontés, afin de faciliter la planification et la prise de décisions stratégiques en matière de prévention de la malnutrition et de ses conséquences.

Au Burkina Faso, plusieurs instances interviennent dans la mise en œuvre de la PNIN. On peut en identifier cinq : le comité de suivi, le Groupe Pluridisciplinaire d'Orientation et de Prospection (GPOP), l'Assistance Technique (AT), l'équipe technique et l'équipe de coordination.

La coordination est assurée par l'Institut National de Statistique et de la Démographie

(INSD). Le pilotage stratégique de la plateforme est assuré par le Secrétariat du Conseil National de Concertation sur la Nutrition (CNCN) et son exécution technique est assurée par l'INSD dont la responsabilité est de créer et mettre en œuvre l'outil statistique au cœur de l'analyse de la plateforme.

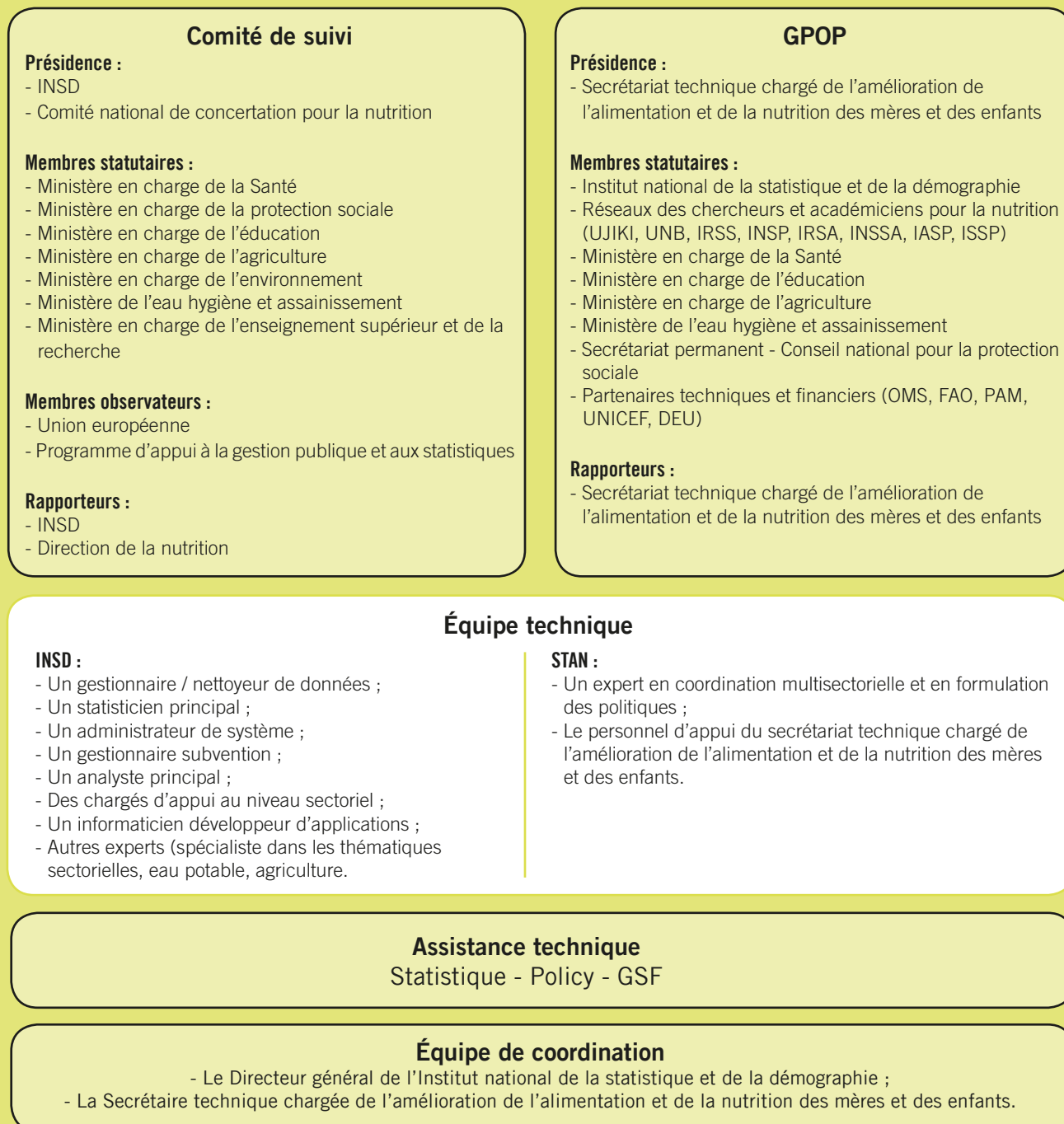
L'équipe technique dont les membres sont issus de l'INSD et du STAN, est chargée de mettre en œuvre le projet PNIN. L'identification des sources de données est une étape importante qui permettra à l'unité d'analyse d'identifier les bases de données et les indicateurs nécessaires pour mieux informer les politiques publiques et l'ensemble des acteurs quant aux problèmes auxquels ils sont confrontés.

Le comité de suivi est chargé de l'orientation stratégique et technique pour la mise en œuvre du projet. Il examine les rapports établis au

titre de la subvention, suit les indicateurs du cadre logique et prend toutes les décisions relatives à la bonne marche du projet. Le GOP est Chargé de guider et encadrer l'initiative PNIN. Il est le lien entre la plateforme et la prise de décision. Il assure l'identification des thèmes pertinents pour l'analyse, la validation des résultats et surtout leurs prises

en compte dans le pilotage de la politique sectorielle. Quant à l'assistance technique, elle est chargée d'appuyer, de manière perlée, l'équipe technique dans la mise en œuvre de la PNIN. Cependant, elle prend fin, dans sa forme actuelle, en 2019 et son rôle devra alors être pris en compte par l'Unité d'Appui Globale (GSF) à l'initiative PNIN.

Figure 1 : Organisation de la PNIN-BF



UJIKI : Université Joseph Ki-ZERBO, **UNB** : Université Nazi Boni, **IRSS** : Institut de Recherche en Science de la Santé, **INSP** : Institut National de Santé Public, **IRSA** : Institut Recherche en Sciences Appliqués, **INSSA** : Institut des Science de la Santé, **IASP** : institut Africaine de Santé Publique, **ISSP** : Institut Supérieur des Sciences de la Population.

III. ÉLÉMENTS MÉTHODOLOGIQUES

III.1 Cartographie initiale

La cartographie initiale a été réalisée avec l'appui de l'Assistance Technique (AT). La méthodologie utilisée est une analyse documentaire et quelques entretiens réalisés avec des acteurs du système statistique national (SSN). Cette analyse a permis de faire l'inventaire des sources de données, de décrire les dispositifs et les processus mis en place pour la production et la diffusion des données. La méthodologie adoptée a été soumise à l'appréciation du Comité de Suivi. Cette proposition intègre à la fois l'analyse des besoins en information/données, ainsi que l'inventaire et la description des sources de données.

L'identification des besoins en information/données s'est inspirée du cadre conceptuel des systèmes d'information pour la nutrition, développé pour les pays du mouvement Scaling Up Nutrition (Nutrition International, 2017). Les besoins en information ont été regroupés sous trois composantes à savoir : 1) l'engagement du gouvernement et l'existence d'un environnement favorable ; 2) les données nationales d'évaluation ; 3) les données de suivi de performance.

Ces sources documentaires consultées sont de divers ordres :

- (i) les documents de politiques, stratégies, plans et programmes nationaux ;
- (ii) les textes normatifs et législatifs ;
- (iii) les enquêtes ponctuelles nationales ou localisées (rapports d'enquêtes, bases de données, protocoles, questionnaires) ;
- (iv) le système de suivi des programmes des activités (plan d'action, plan de suivi et évaluation...) ;
- (v) les systèmes d'information de routine des ministères sectoriels (santé, agriculture et sécurité alimentaire, eau,

assainissement et hygiène, éducation, protection sociale) ;

- (vi) le cycle d'utilisation/demande de données (élaboration/revue des programmes, cycles de suivi-évaluation) ;
- (vii) les documents des institutions du Système des Nations Unies ;
- (viii) les articles de recherche ou des rapports d'organisations de la société civile.

Pour chaque source, des informations sur la structure responsable, la périodicité, la couverture géographique, la thématique, les populations cibles, les formats d'archivage, le mode de diffusion, et le mode d'accès aux données ont été décrits. Une synthèse méthodologique de chaque source ainsi que la liste et les définitions des principaux indicateurs de nutrition ont été répertoriées. Une liste provisoire des sources de données et une grille descriptive ont été soumises pour amendement et complément au Comité de suivi.

III.2 Mise à jour de la cartographie initiale

Les résultats de la cartographie ont été présentés aux parties prenantes et elles ont souligné la nécessité de faire une mise à jour afin de prendre en compte certaines sources de données non répertoriées par la cartographie initiale. La difficulté d'accès aux sources de données a été soulignée également lors de cette restitution. Pour prendre en compte ces recommandations, l'équipe PNIN a organisé des mini ateliers d'une journée par secteur avec les parties prenantes.

Ces mini ateliers ont concerné cinq secteurs clés de l'approche multisectorielle de la nutrition, issus des institutions publiques à savoir le secteur de : la santé, de l'éducation, de la protection sociale, de la sécurité

alimentaire et le secteur de l'eau, hygiène et assainissement.

Comme stratégie il a été décidé de réunir les acteurs de chaque secteur pour valider d'une part les données déjà disponibles dans la cartographie initiale et également compléter

avec d'autres sources non prises en compte initialement. L'un des défis majeurs de la PNIN est l'accès aux bases de données. Pour relever ces défis, l'équipe PNIN a demandé à chaque secteur de spécifier les conditions d'accès aux bases de données identifiées par la cartographie.

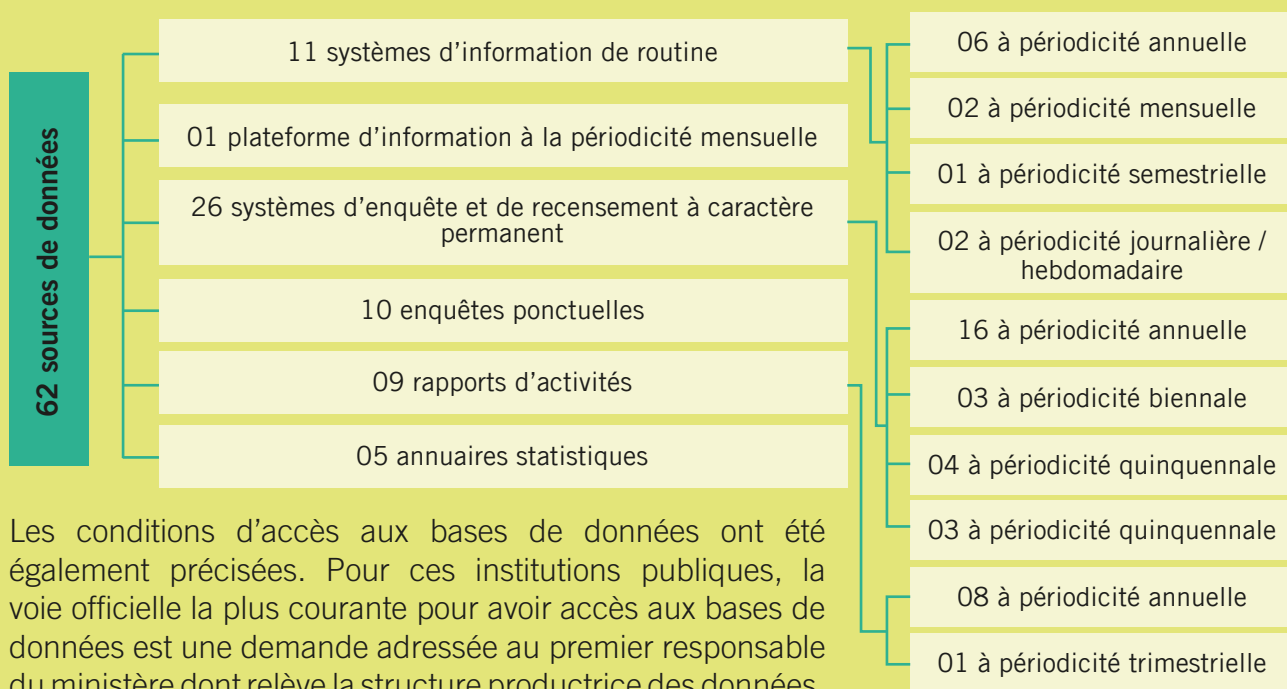
IV. RÉSULTATS CLÉS

La cartographie initiale a permis d'identifier et de répertorier les différentes sources de données et les indicateurs portant sur la nutrition. Trente-neuf (39) sources de données issues des institutions publiques, des Organisations non gouvernementales et des institutions de recherches, avaient été identifiées. On distingue : neuf (09) systèmes d'information de routine et observatoires de surveillance, Vingt-deux (22) systèmes d'enquêtes et de recensements à caractère permanent et Huit (08) enquêtes ponctuelles.

La mise à jour a permis d'identifier de nouvelles sources de données potentiellement pertinentes pour la nutrition et d'effectuer des corrections aux niveaux des sources initialement identifiées. Ces corrections ont concerné essentiellement la périodicité de production des données.

Au total, 23 nouvelles sources de données provenant uniquement des institutions publiques (le secteur de la santé, de l'éducation, de la protection sociale, de la sécurité alimentaire et de l'eau, hygiène et assainissement) ont été identifiées. Ce qui porte à Soixante-deux (62) le nombre total de sources de données qui ont été répertorié par la PNIN dont : onze (11) systèmes d'information de routine et observatoires de surveillance, une (01) plateforme d'information, vingt-six (26) systèmes d'enquêtes et de recensements à caractère permanent, neuf (09) rapports d'activités, cinq (05) annuaires statistiques et dix (10) enquêtes ponctuelles. La liste des sources de données selon la structure et la périodicité est en annexe.

Figure 2 : répartition des sources de données



Les conditions d'accès aux bases de données ont été également précisées. Pour ces institutions publiques, la voie officielle la plus courante pour avoir accès aux bases de données est une demande adressée au premier responsable du ministère dont relève la structure productrice des données.

V. LEÇONS APPRISES

VI.1 Forces

La cartographie initiale a permis d'avoir une grande diversité des sources de données et de noter l'existence d'un grand nombre de structures qui produisent des données sur la nutrition. Elle s'est focalisée sur les sources officielles et les sources connexes, notamment au niveau des structures de recherche, pouvant présenter un intérêt important pour la mise en œuvre de la PNIN.

La mise à jour de la cartographie à travers les mini ateliers a été très utile et nécessaire car elle a permis d'identifier jusqu'à 23 nouvelles sources de données.

Les mini ateliers ont permis de regrouper les personnes en charge de la production des données par secteurs et d'actualiser les sources de données déjà identifiées lors de la cartographie initiale. Cela a permis aux différents acteurs de mieux comprendre l'objectif et le processus de la PNIN et a permis à l'équipe PNIN de discuter sur les conditions d'accès des bases de données. Au Burkina Faso, toutes les structures étatiques font partie du Système Statistique National (SSN). A cet effet et conformément à l'arrêté 2007-767/9/CAB fixant les modalités de communication des données aux services et organismes statistiques relevant du SSN par les administrations et organismes publics, l'INSD, par la voie du Ministre dont il relève, a adressé une lettre aux autres Ministres pour solliciter les bases de données.

Le fait que la PNIN soit logé sein de l'INSD est un atout pour la collecte de données au sein de cette structure. Cependant la collecte au niveau des parties prenantes est confrontée à des difficultés liées à l'aspect confidentialité des bases de données.

VI.2 Limites

La cartographie initiale a noté l'absence de mécanisme de concertation dans le cadre de la production statistique, la non prise en compte de certaines sources de données disponible

lors de l'élaboration de la cartographie initiale par manque de temps et la nécessité de centrer la cartographie des données autour des besoins essentiels de suivi et des analyses pour répondre aux questions stratégiques de nutrition.

Le temps imparti pour la mise à jour de la cartographie n'a pas permis de prendre en compte les Organisations Non Gouvernementale (ONG) qui œuvre dans le domaine de la nutrition ainsi que les données des structures de recherche. Les résultats de cette mise à jour sont essentiellement focalisés sur les données produites par les institutions publiques (les cinq secteurs et l'INSD).

VI.3 Implications

La cartographie initiale ainsi que les mini-ateliers ont permis l'élaboration d'un catalogue des sources de données. Ce travail permettra de :

- centraliser les données sectorielles au même endroit ;
- susciter l'intérêt des secteurs par rapport à la triangulation de leurs données avec d'autres sources ;
- partager l'information et les données entre secteurs ;
- prendre connaissance de l'existence d'autres sources que les parties prenantes pourraient potentiellement utiliser pour des besoins internes ;
- aider à l'harmonisation des indicateurs intersectoriels ;
- faciliter l'accès et l'analyse de la PNIN à temps pour répondre à la demande politique ;
- optimiser la collaboration entre les secteurs.

Compte tenu du fait que la mise à jour n'a pas pu prendre en compte les Organisations Non Gouvernementale (ONG) et les institutions de recherche, une autre session devra être organisé pour pouvoir prendre en compte ces structures.

VI. CONCLUSION ET RECOMMANDATIONS

VI.1 Conclusion

La cartographie initiale ainsi que sa mise à jour ont permis d'identifier de manière exhaustive les sources de données sectorielles et de produire un catalogue des sources de données. Ce catalogue a été partagé à l'ensemble des secteurs contributifs et sera mis à jour régulièrement par l'équipe PNIN et les points focaux sectoriels. L'accès et la centralisation des données au niveau de la plateforme constituent les prochaines étapes.

La collecte au niveau des parties prenantes est confrontée à des difficultés liées à l'aspect de confidentialité des bases de données. Pour relever ce défi, la solution a été l'implication de l'autorité compétente dont relève l'INSD. Les conditions d'accès aux bases de données ont été précisées lors de la mise à jour. La prochaine étape est le passage des membres de la PNIN dans ces différentes structures pour s'assurer que les lettres concernant la collecte des bases de données ont été bien reçues et également discuté des modalités pratiques pour la récupération des bases de données.

Tout cela prend énormément du temps qui est difficile à estimer.

VI.2 Recommandations

Pour assurer une mise à jour continue de la cartographie, une collaboration étroite avec les structures productrices de données et l'équipe PNIN est nécessaire. Cela permettra d'impliquer d'avantage, les secteurs tout en valorisant leur travail. Les prochaines mises à jours devront prendre également en compte en compte les Organisations Non Gouvernementale (ONG) et les institutions de recherches.

En ce qui concerne les délais dans la collecte des données, l'implication de l'autorité compétente, qui est le Ministre dont relève la structure en charge de la PNIN est un vrai atout. Un dispositif devra être mise en place au sein de l'INSD pour assurer la collecte de données identifiées. Un protocole d'accord devra permettre d'instaurer un climat de confiance pour le partage des données.

Annexe : Liste des sources de données identifier par secteurs

Source de données	Structure responsable	Type	Périodicité
Les systèmes d'information de routine et les observatoires de surveillance			
Système national d'information sanitaire (Ministère de la santé)	Ministère en charge de la Santé	Routine	Mensuelle
Résultats des campagnes de supplémentation en vitamine A	Ministère en charge de la Santé	Routine	Semestrielle
Comptes de la santé	Ministère en charge de la Santé	Routine	Annuelle
Système d'information sur les marchés agricoles	Ministère en charge de l'Agriculture et des aménagements Hydro-agricoles /Agridata.	Routine	Journalière / Hebdomadaire
Plateforme d'information des marchés agro-Sylvio-pastoraux	Ministère en charge de l'Agriculture et des aménagements Hydro-agricoles	Routine	Mensuelle
Système d'information des marchés agro-Sylvio-pastoraux	Ministère en charge de l'Agriculture et des aménagements Hydro-agricoles	Routine	Mensuelle / trimestrielle
Systèmes d'information sur les marchés à bétail	Ministère des Ressources Animales et Halieutique	Routine	Hebdomadaire

Source de données	Structure responsable	Type	Périodicité
Observatoire de Population de Ouagadougou (OPO)	Institut Supérieur des sciences de la santé et de la population	Enquête	Annuelle
Observatoire de surveillance démographique et de santé de Nouna	Centre de recherche en santé de Nouna	Observatoire	Annuelle
Observatoire de surveillance démographique et de santé de Nanoro	Unité de recherche clinique de Nanoro	Observatoire	Annuelle
Système de surveillance démographique et de santé de Kaya	Institut de recherche en sciences de la santé	Observatoire	Annuelle
Système d'Information Sociale /	Ministère de la Femme, de la Solidarité Nationale, de la Famille et de l'Action Humanitaire	Routine	Annuelle
Les systèmes d'enquête et de recensement à caractère permanent			
Enquête démographiques et de santé	Institut National de la Statistique et de la Démographie	Enquête	Quinquennale
Enquêtes sur les conditions de vie des ménages	Institut National de la Statistique et de la Démographie	Enquête	Quinquennale
Enquête à indicateurs multiples (MICS)	Institut National de la Statistique et de la Démographie	Enquête	Quinquennale
Recensement général de la population et de l'habitation	Institut National de la Statistique et de la Démographie	Recensement	Décennale
Enquête multisectorielle continue	Institut National de la Statistique et de la Démographie	Enquête	Biennale
Enquête nationale sur l'emploi et le secteur informel	Institut National de la Statistique et de la Démographie	Enquête	Biennale
Enquête annuelle sur les conditions de vie des ménages – Questionnaire unifié sur les indicateurs de bien-être de base (EA-QUIBB)	Institut National de la Statistique et de la Démographie	Enquête	Annuelle
Enquête annuelle nutritionnelle SMART	Ministère en charge de la Santé	Enquête	Annuelle
Service Availability and Readiness Assessment	Ministère en charge de la Santé	Enquête	Biennale
Enquête permanente agricole	Ministère en charge de l'Agriculture et des aménagements Hydro-agricoles	Enquête	Annuelle
Recensement général de l'Agriculture	Ministère en charge de l'Agriculture et des aménagements Hydro-agricoles	Recensement	Décennale
Evaluation approfondie sur la sécurité alimentaire des ménages en situation d'urgence (ESFA)	Ministère en charge de l'Agriculture et des aménagements Hydro-agricoles, PAM	Enquête	Annuelle
Enquête maraîchère annuelle	Ministère en charge de l'Agriculture et des aménagements Hydro-agricoles	Enquête	Annuelle
Campagne agricole et situation alimentaire et nutritionnelle	Ministère en charge de l'Agriculture et des aménagements Hydro-agricoles	Rapport	Annuelle

Source de données	Structure responsable	Type	Périodicité
Analyse de l'économie des ménages	Ministère en charge de l'Agriculture et des aménagements Hydro-agricoles	Enquête	Quinquennale
Rapport d'activités du ministère de l'agriculture et des aménagements hydro-agricoles	Ministère en charge de l'Agriculture et des aménagements Hydro-agricoles	Rapport	Annuelle
Performance Monitoring and Accountability (PMA2020)	Institut Supérieur des sciences de la santé et de la population	Enquête	Annuelle
Inventaire national des ouvrages (INO)	Ministère en charge de l'Eau, Hygiène et Assainissement	Recensement	Annuelle
Base de données de l'Inventaire National des Ouvrages d'eau potable (BD_INO)	Ministère en charge de l'Eau, Hygiène et Assainissement	Base de Données	Annuelle
Base de données du Systèmes National d'Information sur l'Eau (BD_SNIEau)	Ministère en charge de l'Eau, Hygiène et Assainissement	Base de Données	Annuelle
Rapport Police de l'eau	Ministère en charge de l'Eau, Hygiène et Assainissement	Rapport	Annuelle
Annuaire Statistique du Ministère de l'Eau, d'Hygiène et d'Assainissement.	Ministère en charge de l'Eau, Hygiène et Assainissement	Annuaire	Annuelle
Revu Annuel / Rapport National bilan annuel	Ministère en charge de l'Eau, Hygiène et Assainissement	Rapport	Annuelle
Enquête Nationale sur les effectifs du cheptel (ENEC)	Ministère en charge des Ressources Animales et Halieutique	Enquête	Décennale
Rapport d'activités du ministère des ressources animales et halieutique	Ministère en charge des Ressources Animales et Halieutique	Rapport	Trimestrielle
Enquête RAPIDE sur l'enseignement primaire	Ministère de l'éducation nationale et de la promotion des langues nationales (MENAPLN)	Enquête	Annuelle
Enquête annuelle sur l'enseignement primaire	Ministère de l'éducation nationale et de la promotion des langues nationales (MENAPLN)	Enquête	Annuelle
Enquête statistique sur l'éducation préscolaire	Ministère de l'éducation nationale et de la promotion des langues nationales (MENAPLN)	Enquête	Annuelle
Enquête sur l'éducation non-formelle	Ministère de l'éducation nationale et de la promotion des langues nationales (MENAPLN)	Enquête	Annuelle
Enquête sur l'enseignement post primaire et secondaire	Ministère de l'éducation nationale et de la promotion des langues nationales (MENAPLN)	Enquête	Annuelle
Rapport d'activité de la Direction de l'Allocation des moyens spécifiques aux structures éducatives (DAMSSE)	Ministère de l'éducation nationale et de la promotion des langues nationales (MENAPLN)	Rapport	Annuelle
Rapport de mise en œuvre du Programme de développement stratégique de l'éducation de base (PDSEB)	Ministère de l'éducation nationale et de la promotion des langues nationales (MENAPLN)	Rapport	Annuelle

Source de données	Structure responsable	Type	Périodicité
Annuaire statistique Ministère de l'Enseignement supérieur, de la Recherche scientifique et de l'Innovation (MESRSI)	Ministère de l'Enseignement supérieur, de la Recherche scientifique et de l'Innovation (MESRSI)	Annuaire	Annuelle
Étude sur les Produits forestiers non ligneux	Ministère en charge de l'Environnement de l' Economie Verte et du Changement Climatique	Enquête	Annuelle
Enquête sur l'offre des biens et services environnementaux	Ministère en charge de l'Environnement de l' Economie Verte et du Changement Climatique	Enquête	Annuelle
Annuaire statistique de l'Environnement	Ministère en charge de l'Environnement de l' Economie Verte et du Changement Climatique	Annuaire	Annuelle
Annuaire du Ministère de la Fonction Publique, du travail et de la protection sociale (MFPTPS)	Ministère en charge de la Protection Sociale	Annuaire	Annuelle
Rapport PNPS (Politique Nationale de Protection Sociale)	Ministère en charge de la Protection Sociale	Rapport	Annuelle
Annuaire statistique du commerce, de l'industrie et de l'artisanat	Agence Burkinabé de Normalisation de la Métrologie et de la qualité	Annuaire	Annuelle
Rapport d'activités du ministère du commerce, de l'industrie et de l'artisanat	Agence Burkinabé de Normalisation de la Métrologie et de la qualité	Rapport	Annuelle
Enquêtes ponctuelles			
Enquête nationale sur la prévalence des principaux facteurs de risques communs aux maladies non transmissibles au Burkina Faso (Enquête STEPS)	Ministère en charge de la Santé	Enquête	Ponctuelle
Enquête nationale sur le statut de l'iode et de l'anémie au Burkina Faso	Ministère en charge de la Santé	Enquête	Ponctuelle
Enquête nationale sur l'insécurité alimentaire et malnutrition (ENIAM)	Ministère en charge de l'Agriculture et des aménagements Hydro-agricoles	Enquête	Ponctuelle
Enquête sur la vulnérabilité alimentaire en milieu urbain (VAMU)	Ministère en charge de l'Agriculture et des aménagements Hydro-agricoles, PAM	Enquête	Ponctuelle
Analyse de la filière bétail viande au Burkina Faso	Ministère en charge des Ressources Animales et Halieutiques	Enquête	Ponctuelle
Enquête nationale sur l'accès des ménages aux ouvrages d'assainissement familial	Ministère en charge de l'Eau, Hygiène et Assainissement	Enquête	Ponctuelle
Enquête WASH	Projet Wash	Enquête	Ponctuelle
Enquête Analyse causale de la malnutrition NCA-ACF	ACF	Enquête	Ponctuelle

Source de données	Structure responsable	Type	Périodicité
Évaluation semi-quantitative de l'accessibilité et de la couverture (SQUEAC)	ACF, HKI	Enquête	Ponctuelle
Projet «Strengthening Partnerships, Results and Innovations in Nutrition Globally» (SPRING)	JSI Research & Training Institute, Inc	Enquête	Ponctuelle

Sources de données initiale

Source de données identifiés lors de la mise à jour

BIBLIOGRAPHIE

1. Cartographie des données (Rapport provisoire). ECORYS PFM Consortium, Boureima OUEDRAOGO, 2018, 137p
2. Catalogue des sources de données en nutrition au Burkina Faso, Institut National de la Statistique et de la Démographie 2019, 60p.
3. Developing data use capacity in the maternal, newborn, child health and nutrition sector in Malawi, Mali, Mozambique and Tanzania: an evolving strategy. Talata Sawadogo-Lewis, Emilia Vignola, Tricia Aung, Rebecca Heidkamp, Journal of Global Health, June 2019
4. Institut international de recherche sur les politiques alimentaires, 2014. Rapport 2014 sur la nutrition mondiale : mesures et redevabilité en vue d'accélérer les progrès mondiaux en matière de nutrition, Washington, DC. <http://ebrary.ifpri.org/cdm/ref/collection/p15738coll2/id/128937>
5. Reimagining statistical analysis for evidenced-based policy making: Early experiences using Stats Report. Emily Wilson, Lois A. Park, Scott Zeger, Timothy Robertson, Journal of Global Health, December 2017 • Vol. 7 No. 2 • 020306
6. The National Evaluation Platform for Maternal, Newborn, and Child Health, and Nutrition: From idea to implementation. R Heidkamp, NEP Working Group (2017). Journal of Global Health. Vol 7(2), 020305

